

IMPORTANT SAFETY INSTRUCTIONS

When using electrical appliances, especially when children are present, basic safety precautions should always be followed, including the following:

READ ALL INSTRUCTIONS BEFORE USING KEEP AWAY FROM WATER

DANGER - Any appliance is electrically live even when the switch is off. To reduce the risk of death by electric shock:

1. Always unplug appliance immediately after using.
2. Do not use while bathing or in the shower.
3. Do not place or store appliance where it can fall or be pulled into a tub or sink.
4. Do not place in, or drop into, water or any other liquid.
5. If an appliance falls into water, unplug it immediately. **Do not reach into the water.**

WARNING - To reduce the risk of burns, electrocution, fire, or injury to persons:

1. This appliance should never be left unattended when plugged in.
2. Do not pull, twist, or wrap line cord around appliance.
3. This appliance should not be used by, on, or near children or individuals with certain disabilities.

4. Use this appliance only for its intended use, as described in this manual. Do not use attachments not recommended by the manufacturer. Do not use an extension cord to operate appliance.

SAFETY INSTRUCTIONS

1. Do not use the unit if it is damp or if your hands are wet.
2. **WARNING:** Polyethylene bags containing this product or its packaging can be dangerous. To avoid the risk of suffocation, keep these bags out of the reach of babies and children. A polyethylene bag is not a plaything.
3. Do not use this appliance near bathtubs, showers, basins or other vessels containing water.
4. If the appliance is used in a bathroom, unplug it after use. Leaving the appliance near a source of water may be dangerous, even if the appliance is off. For additional protection, the installation of a residual current device (RCD) having a rated residual operating current not exceeding 30 mA is advisable in the electrical circuit supplying the bathroom.
5. Do not immerse the appliance in water or any other liquid.
6. Stop using the appliance immediately if the cord is damaged. The power supply cord should not be replaced by the end user. The power supply cord should only be replaced by the manufacturer's authorized importer (or, in the United States and Canada, by an authorized Service Center).
7. Do not leave the appliance unattended while it is plugged in or in use.



8. Do not let the appliance's hot surfaces touch eyes or skin.
9. This appliance is not intended for use by persons (including children) with reduced physical, sensory or mental capabilities, or lack of experience and knowledge, unless they have been given supervision or instruction concerning use of the appliance by a person responsible for their safety. Children should be supervised to ensure they do not play with the appliance.
10. Allow the appliance to cool before storing.
11. After use, do not wind the cord around the appliance as this may damage it. Instead, roll the cord up loosely and let it rest by the side of the appliance.

SAVE THESE INSTRUCTIONS OPERATING INSTRUCTIONS

This appliance is intended for professional use. Use on Alternating Current (60 Hz) only. Standard appliances are designed to operate at 125 volts AC.

This appliance has a polarized plug (one blade is wider than the other). As a safety feature, this plug will fit into a polarized outlet only one way. If the plug does not fit fully into the outlet, reverse the plug. If it still does not fit, contact a qualified electrician. Do not attempt to defeat this safety feature.

STYLING BASICS

1. Plug the iron into a standard electrical outlet (125V). It is not necessary to touch the iron with your hand to judge readiness.
2. Use the +/- temperature controls to select the setting for your hair type. You can use the chart outlined below as a reference. The iron will heat up very quickly.

TEMPERATURE SETTINGS	HAIR TYPE
300 °F (150 °C)	Fragile, very fine hair
340 °F (170 °C)	Thin, easy-to-curl hair
375 °F (190 °C)	Normal textured hair
410 °F (210 °C)	Wavy or curly hair
440 °F (227 °C)	Coarse, very thick hair

3. Section dry hair evenly, and comb each section. Position the iron on the hair as far up as you want hair to be styled, being careful not to let the iron touch the scalp. Close the iron with the hair between the two barrels and hold for a few seconds. Repeat this process down to the end of the hair if desired to create waves and luxurious curls. Let the hair cool before combing.

NANO TITANIUM

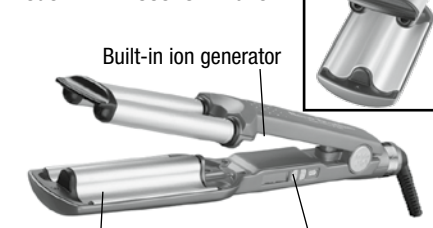
Your Nano Titanium wavers have many benefits. Nano titanium is an exceptional conductor of heat and is stable in ultra-high temperatures. The nano titanium barrels combine the technology of micro particles of titanium, providing the ultimate heat performance for beautiful, healthy hair. Nano titanium yields maximum far-infrared heat, penetrating the hair from within for gentle styling without damaging hair. Nano titanium emits negative ions for faster styling, locking in hair's own natural moisture. This Nano Titanium iron will give your hair a smooth, silky shine while eliminating frizz.

SOL-GEL TECHNOLOGY

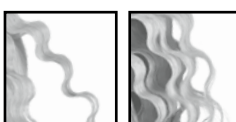
The Sol-Gel technique is a delicate, precisely controlled lab process that transforms nanoscale particles of titanium and ceramic from a liquid (SOL) to a solid (GEL) form, resulting in a much higher concentration of titanium and ceramic. The titanium ceramic coating is 37% harder (longer lasting and chip resistant), less porous (chemically resistant) and 22% smoother (reduces friction and helps preserve the integrity of the hair).

GET TO KNOW YOUR PROFESSIONAL WAVERS

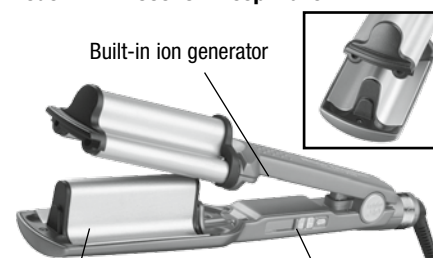
Model BABNT3301C - Waver



Built-in ion generator
Sol-Gel, nano-titanium and ceramic barrels
Digital temperature control



Model BABNT3302C - Deep Waver



Built-in ion generator
Sol-Gel, nano-titanium and ceramic barrels
Digital temperature control



NOTICE

THIS PRODUCT IS EQUIPPED WITH AN INSTANT HEAT CIRCUITRY. STATE-OF-THE-ART TECHNOLOGY ALLOWS THE HEATER TO REACH THE OPERATING TEMPERATURE IN LESS THAN ONE MINUTE.

DO NOT LEAVE PRODUCT ON OR PLUGGED IN WHILE NOT IN USE. UNIT WILL BURN OUT IF POWER IS KEPT ON FOR AN EXTENDED PERIOD OF TIME. WARRANTY WILL BE VOIDED.

TURN UNIT OFF AND UNPLUG WHEN NOT IN USE.

IMPORTANT

It is normal for any iron to accumulate dirt over time. Should your iron barrels begin to get dirty, you may clean them, as described below:

1. Unplug the iron
2. Wait until it cools to room temperature
3. Put a teaspoon of ordinary rubbing alcohol onto a soft cloth
4. Wipe the barrels GENTLY to remove dirt
5. DO NOT SCRUB

USER MAINTENANCE

Your iron is virtually maintenance-free. No lubrication is needed. Keep all vents and openings clear of dirt and dust. If cleaning becomes necessary, disconnect the unit from the power source, let it cool and wipe exterior with a cloth. If any abnormal condition occurs, unplug the unit, allow it to cool, and return it for repair to an authorized service representative only. No repairs should be attempted by the consumer.

CAUTION

NEVER allow the power supply cord to be pulled or twisted. Never wrap the cord around the unit. Damage will occur at the high flex point of entry into the unit, causing it to rupture and short. Inspect the cord frequently for damage. Stop use immediately if damage is visible or if unit stops or operates intermittently.

STORAGE

When not in use, your appliance is easy to store. Allow unit to cool, then simply put back in the box, and store out of reach of children in safe, dry location. Do not jerk or strain cord at plug connections.

**WARNING:
IF YOU THINK
THE POWER IS OFF
WHEN THE SWITCH
IS OFF,
YOU'RE WRONG.**

KEEP AWAY FROM WATER



Everyone knows that electricity and water are a dangerous combination, but did you know that an electrical appliance is still electrically live even if the switch is off? If the plug is in, the power is on. So when you are not using your appliances, keep them unplugged.

ALWAYS UNPLUG SMALL APPLIANCES.

IF YOU LIVE OUTSIDE CANADA, PLEASE CONTACT YOUR LOCAL DISTRIBUTOR.

CANADIAN ONE YEAR REPLACEMENT WARRANTY

Dannycos Professional is the exclusive Canadian distributor of this product. We offer the following excellent warranty on your professional electrical appliance. Keep your sales slip. This is your proof of purchase and your guarantee. This warranty is not valid in case of abuse, misuse, alterations or repairs done by unauthorized persons. Before returning your defective electrical product, please read the warranty conditions listed in this brochure.

Should your professional electrical appliance possess a manufacturer's defect, it may be exchanged by your distributor or Dannycos Professional at no charge within ONE YEAR from date of purchase, if the electrical appliance is accompanied by a proof of purchase.

If you are sending your defective appliance which is covered by this guarantee, directly to the Dannycos Professional Service Center, it must be accompanied by the following:

- 1) your dated sales slip;
- 2) a precise description of the defect;
- 3) your complete return address and daytime phone number; and,

- 4) a \$10 money order for postage and handling

Please return your defective appliance to:

ATTN: Dannycos Professional Service Center
CONAIR CONSUMER PRODUCTS ULC
100 Conair Parkway
Woodbridge, Ontario
L4H 0L2

This warranty applies only to residents of Canada. Products shipped from outside of Canada will not be processed and will not be returned to sender.

For questions regarding this product, you may call Dannycos Professional's Service Centre at:
1-800-363-0707, or email us at customerservice@dannycos.com.

Afin que votre appareil vous procure en toute sécurité beaucoup de satisfaction, lire attentivement le mode d'emploi avant de l'utiliser.

BabylissPRO

**Nano Titanium™
Fers à ondule professionnels**

Modèles : BABNT3301C, BABNT3302C

IB-12/01B

IMPORTANTES CONSIGNES DE SÉCURITÉ

L'utilisation d'appareils électriques, notamment en présence d'enfants, requiert la prise de précautions élémentaires, parmi lesquelles les suivantes :

LIRE LES DIRECTIVES AVANT L'UTILISATION. GARDER LOIN DE L'EAU

DANGER - Un appareil électrique est toujours sous tension lorsqu'il est branché, même lorsqu'il est éteint. Afin de réduire les risques de mort ou de blessure par électrocution :

1. **Toujours débrancher l'appareil après l'avoir utilisé.**
2. Ne pas utiliser dans le bain ou la douche.
3. Ne pas placer ou ranger l'appareil dans un endroit où il peut tomber ou être entraîné dans une baignoire ou un lavabo.
4. Ne pas placer ou laisser tomber dans l'eau ou tout autre liquide.
5. Si l'appareil tombe dans l'eau, le débrancher immédiatement. **Ne pas tenter pas de le prendre.**

AVERTISSEMENT – Afin de réduire le risque de brûlures, d'électrocution, d'incendie ou de blessures :

1. **Ne jamais laisser l'appareil sans surveillance pendant qu'il est branché.**

2. **Ne pas tirer, tordre ou enrouler le cordon d'alimentation autour de l'appareil.**
3. Cet appareil ne devrait pas être utilisé par, sur ou près d'enfants ou de personnes souffrant de certains handicaps.
4. Utiliser cet appareil uniquement aux fins indiquées dans ce manuel. Utiliser uniquement les accessoires recommandés par le fabricant. Ne pas utiliser cet appareil avec une rallonge électrique.

5. **Ne pas utiliser l'appareil si le cordon d'alimentation ou la fiche sont endommagés, s'il ne fonctionne pas correctement, s'il est abîmé ou après qu'il soit tombé ou tombé à l'eau. Le renvoyer à un service après-vente autorisé afin qu'il soit inspecté et réparé.**

6. Garder le cordon d'alimentation éloigné des surfaces chaudes.
7. Ne pas utiliser l'appareil en dormant ou somnolant.
8. Ne pas introduire ou laisser tomber d'objets dans les ouvertures.
9. Ne pas utiliser à l'air libre ou dans des endroits où l'on utilise des produits aérosols (spray) ou où l'on administre de l'oxygène.
10. Ne pas utiliser cet appareil avec une rallonge électrique.
11. L'appareil devient très chaud pendant l'utilisation. Éviter tout contact avec les yeux ou la peau.
12. Ne pas obstruer les ouvertures de l'appareil ou placer celui-ci sur une surface molle telle qu'un lit ou un divan, où elles pourraient se boucher. Vérifier que les ouvertures ne sont

- pas obstruées par des peluches, cheveux ou autres débris.
13. **Ne pas déposer l'appareil pendant qu'il fonctionne.**
14. **Ne pas toucher les surfaces chaudes de l'appareil. Utiliser les poignées ou les boutons.**

CONSIGNES DE SÉCURITÉ

1. Ne pas utiliser l'appareil s'il est mouillé ou si vos mains le sont.
2. **AVERTISSEMENT** : Les sacs en polyéthylène présentent un risque d'étouffement. Les garder hors de portée des nourrissons et des enfants. Un sac en polyéthylène n'est pas un jouet.
3. Ne pas utiliser l'appareil près d'une baignoire, d'un bac de douche, d'un lavabo ou autre réceptacle pouvant contenir de l'eau.
4. Si l'appareil est utilisé dans une salle de bain, le débrancher après usage. Laisser l'appareil à proximité d'eau est dangereux, même s'il est éteint. Il est conseillé d'installer un disjoncteur différentiel de 30 mA (max) sur le circuit électrique alimentant la salle de bain. Demander conseil à un électricien.
5. Ne pas submerger l'appareil dans l'eau ou tout autre liquide.
6. Cesser immédiatement l'utilisation si le cordon d'alimentation est endommagé. L'utilisateur ne doit pas remplacer le cordon électrique. Seul un distributeur autorisé (ou au États-Unis et au Canada, un service

après-vente agréé) peut remplacer le cordon électrique.

7. Ne pas laisser l'appareil sans surveillance pendant qu'il est branché.
8. Éviter tout contact entre les surfaces chaudes de l'appareil et les yeux ou la peau.
9. Cet appareil ne devrait pas être utilisé par des enfants ou des personnes souffrant d'un handicap physique, mental ou sensoriel, ou qui ne disposent pas des connaissances ou de l'expérience nécessaires, à moins qu'une personne responsable de leur sécurité leur en ait expliqué le fonctionnement ou les encadre. Il convient de surveiller les enfants afin de s'assurer qu'ils ne jouent pas avec l'appareil.
10. Laisser l'appareil refroidir avant de le ranger.
11. Ne pas enrouler le cordon autour de l'appareil. Cela pourrait l'endommager. L'enrouler plutôt sur lui-même, sans serrer, et le laisser reposer à côté de l'appareil.

GARDER CES INSTRUCTIONS

DIRECTIVES D'UTILISATION

Cet appareil est à usage professionnel. Le brancher sur courant alternatif (60 Hz) de 125V AC uniquement. Cet appareil est doté d'une fiche polarisée (une broche est plus large que l'autre). Par mesure de sécurité, cette fiche s'insérera dans la prise

de courant d'une seule façon. Si la fiche ne s'insère pas bien, renversez-la. Si elle ne s'insère toujours pas, contacter un électricien. Ne jamais contrer cette mesure de sécurité.

INSTRUCTIONS

1. Brancher le fer dans une prise de 125V. Il n'est pas nécessaire de toucher le fer pour vérifier s'il est chaud.
2. Régler la température au niveau désiré, selon votre type de cheveux (consulter le tableau ci-dessous). Le fer chauffera très vite.

RÉGLAGE DE TEMPÉRATURE	TYPE DE CHEVEUX
300° F (150° C)	Cheveux fragiles, très fins
340° F (170° C)	Cheveux fins, dociles
375° F (190° C)	Cheveux normaux
410° F (210° C)	Cheveux ondulés ou frisés
440° F (227° C)	Cheveux rêches, très épais

3. Séparer les cheveux secs en sections uniformes et peigner chaque section. Placez le fer aussi près de la racine que désiré en vous assurant qu'il ne touche pas le cuir chevelu. Refermer le fer sur les cheveux et tenir en place pendant quelques secondes. Répéter l'opération jusqu'aux pointes, pour créer de belles ondulations. Laisser refroidir les cheveux avant de les coiffer.

REVÊTEMENT EN NANO TITANE

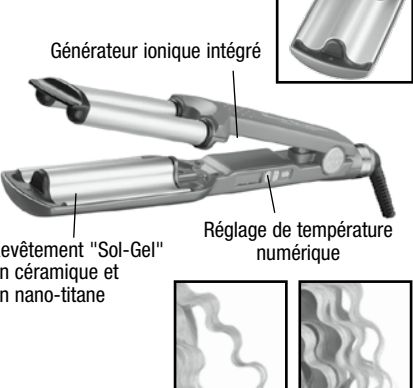
Votre fer Nano Titanium™ offre de nombreux avantages. Le nano titane est un excellent conducteur de chaleur qui reste stable à des températures extrêmes. La technologie Nano Titanium™ utilise des micro-particules de titane, pour des résultats supérieurs et des cheveux éclatants de santé. Le titane émet de la chaleur infrarouge. Celle-ci pénètre dans les cheveux en profondeur, pour une mise en forme plus douce pour les cheveux. Le titane émet également des ions négatifs pour assurer une mise en forme rapide, tout en maintenant le taux d'hydratation des cheveux. Votre fer avec revêtement en nano titane rendra vos cheveux doux et soyeux, tout en éliminant les frisottis.

TECHNOLOGIE SOL-GEL

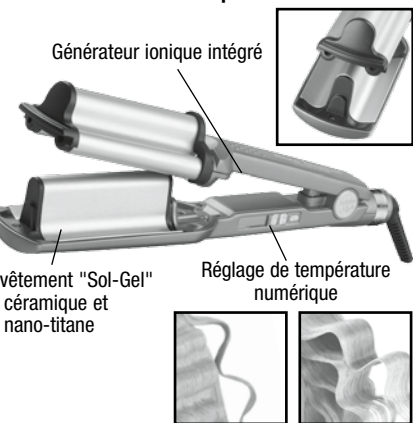
La technologie Sol-Gel est un procédé chimique précis consistant à condenser des micro-particules liquides de titane et de céramique jusqu'à l'obtention d'un solide, créant ainsi un revêtement renfermant une haute concentration de titane et de céramique. Ce revêtement est 37% plus résistant (durable et ne s'écaille pas), moins poreux (résiste aux produits chimiques) et 22% plus lisse (réduit la friction et préserve l'intégrité des cheveux).

FAMILIARISEZ-VOUS AVEC VOS FERS À ONDULER PROFESSIONNELS

Modèle BABNT3301C -
Fer à ondule



Modèle BABNT3302C - Fer à ondule à
effet prononcé



ATTENTION

CET APPAREIL EST ÉQUIPÉ D'UN DISPOSITIF DE MISE À TEMPÉRATURE INSTANTANÉE. CETTE TECHNOLOGIE DE POINTE PERMET À LA RÉSISTANCE D'ATTEINDRE LA TEMPÉRATURE D'EXPLOITATION EN MOINS D'UNE MINUTE.

NE PAS LAISSER L'APPAREIL ALLUMÉ OU BRANCHÉ LORSQUE VOUS NE L'UTILISEZ PAS. LA RÉSISTANCE PEUT BRÛLER SI L'APPAREIL RESTE ALLUMÉ PENDANT UNE PÉRIODE PROLONGÉE. CELA ANNULERA LA GARANTIE.

ÉTEINDRE ET DÉBRANCHER L'APPAREIL APRÈS L'UTILISATION.

IMPORTANT

Les résidus de produits coiffants peuvent s'accumuler sur le revêtement du fer. Suivre les instructions de nettoyage suivantes :

1. Débrancher l'appareil.
2. Le laisser refroidir.
3. Verser une petite quantité d'alcool à 90° sur un linge doux.
4. Nettoyer DOUCEMENT le revêtement de l'appareil.
5. NE PAS DÉCAPER.

DIRECTIVES D'ENTRETIEN

Votre appareil demande peu d'entretien. Il n'est pas nécessaire de le lubrifier. Débarrassez l'appareil régulièrement des saletés et poussières qui se trouvent dans les entrées d'air et ouvertures. Si vous devez le nettoyer, débranchez-le, laissez-le refroidir et essuyez le boîtier avec un torchon. En cas de problème, débranchez le fer, laissez-le refroidir et envoyez-le à un service après-vente autorisé. N'essayez pas de le réparer.

MISE EN GARDE

Ne JAMAIS tirer, torsader ou tordre le cordon d'alimentation. Ne jamais l'enrouler autour de l'appareil. Des dommages au point de flexion peuvent causer une rupture et un court-circuit. Inspecter le cordon d'alimentation fréquemment afin de vous assurer qu'il n'est pas endommagé. Cesser immédiatement d'utiliser l'appareil si vous constatez que le cordon est endommagé ou que l'appareil s'arrête ou fonctionne de façon intermittente.

RANGEMENT

Lorsque vous ne l'utilisez pas, votre appareil est facile à ranger. Le laisser refroidir, le mettre dans sa boîte, puis le ranger dans un lieu sec et sûr, hors de portée des enfants. Ne pas tirer ou plier le cordon, particulièrement au niveau de la fiche.

**AVERTISSEMENT :
SI VOUS PENSEZ
QUE LE COURANT
EST COUPÉ QUAND
L'APPAREIL EST
ÉTEINT, VOUS VOUS
TROMPEZ.**

GARDER LOIN DE L'EAU



Tout le monde sait que l'eau et l'électricité ne font pas bon ménage, mais saviez-vous qu'un appareil est toujours sous tension, même lorsqu'il est éteint ? S'il est branché, il est sous tension. Alors, si vous n'utilisez pas l'appareil, débranchez-le.

DÉBRANCHEZ TOUJOURS LES PETITS APPAREILS ÉLECTRIQUES.

**SI VOUS RÉSIDEZ À L'EXTÉRIEUR DU
CANADA, VEUILLEZ COMMUNIQUER AVEC
VOTRE DISTRIBUTEUR LOCAL.**

GARANTIE DE REMPLACEMENT CANADIENNE D'UN AN

Dannyco Professionnel est le distributeur canadien exclusif de cet appareil électrique professionnel. Nous offrons la garantie exceptionnelle suivante sur votre appareil électrique professionnel. Conservez votre reçu de caisse, car c'est votre preuve d'achat et votre garantie. Cette garantie n'est pas valide si des personnes non autorisées ont fait un mauvais usage de l'appareil, ont tenté de le modifier ou de le réparer. Avant de retourner l'appareil électrique défectueux, veuillez lire les conditions de garantie inscrites à l'intérieur de ce dépliant.

Si votre appareil électrique professionnel présente un défaut de fabrication à l'intérieur D'UN AN suivant la date d'achat, vous pouvez l'échanger sans frais en le retournant à votre distributeur ou directement à Dannyco Professionnel, s'il est accompagné d'une preuve d'achat.

Si vous retournez l'appareil défectueux toujours sous garantie directement à Dannyco Professionnel, il doit être accompagné :

- 1) de votre reçu de caisse daté;

- 2) d'une description précise du problème;
- 3) de votre adresse de retour complète et votre numéro de téléphone de jour; et
- 4) d'un mandat-poste de 10 \$ pour couvrir les frais de port et de manutention

Veillez retourner l'appareil défectueux à:

ATT. : Centre De Service Dannyco Professionnel
CONAIR CONSUMER PRODUCTS ULC
100 Conair Parkway
Woodbridge, Ontario
L4H 0L2

Cette garantie s'applique uniquement aux résidents canadiens. Nous ne traiterons pas les produits provenant de l'extérieur du Canada et ne les retournerons pas à l'expéditeur.

Si vous avez des questions concernant ce produit, communiquez avec le centre de service Dannyco Professionnel au:
1-800-363-0707 ou écrivez à
customerservice@dannyco.com.

IB-12/011B

For your safety and continued enjoyment of this product, always read the instruction book carefully before using.

BaBylissPRO™

**Nano Titanium™
Professional
Wavers**

Models: BABNT3301C, BABNT3302C