

## IMPORTANT SAFETY INSTRUCTIONS

When using electrical appliances, especially when children are present, basic safety precautions should always be taken, including the following:

### READ ALL INSTRUCTIONS BEFORE USING

### KEEP AWAY FROM WATER

**DANGER** – As with most electrical appliances, electrical parts are electrically live even when the switch is off.

To reduce the risk of death by electric shock:

1. **Always unplug appliance immediately after using.**
2. Do not use while bathing.
3. Do not place or store appliance where it can fall or be pulled into a tub or sink.
4. Do not place in or drop into water or other liquids.
5. **If an appliance falls into water, unplug it immediately. Do not reach into the water.**

**WARNING** – To reduce the risk of burns, electrocution, fire, or injury to persons:

1. **An appliance should never be left unattended when plugged in.**
2. **Do not pull, twist or wrap line cord around appliance.**
3. Close supervision is necessary when this appliance is used by, on, or near children or individuals with certain disabilities.
4. Use this appliance only for its intended use as described in the manual. Do not use attachments not recommended by BabylissPro.
5. **Never operate this appliance if it has a damaged cord or plug, if it is not working properly, if it has been dropped or damaged, or dropped into water. Return the appliance to an authorized service center for examination and repair.**
6. Keep the cord away from heated surfaces.
7. Never block the air openings of the appliance or place it on a soft surface, such as a bed or couch, where the air openings may be blocked. Keep the air openings free of lint, hair, and the like.
8. Never use while sleeping.

9. Never drop or insert any object into any opening or hose.

10. Do not use outdoors or operate where aerosol (spray) products are being used or where oxygen is being administered.

11. Do not use an extension cord with this appliance.
12. Do not touch metal “radiator” strips that hold rollers, as they will be hot.
13. Do not touch hot surfaces of the appliance. Use the handles or knobs.

## SAVE THESE INSTRUCTIONS

## OPERATING INSTRUCTIONS

### How to operate your hairsetter

1. Place hairsetter on a firm, flat surface. With the lid closed, plug cord into outlet. This appliance has a polarized plug (one blade is wider than the other). As a safety feature, this plug will fit into a polarized outlet only one way. If the plug does not fit fully into the outlet, reverse the plug. If it still does not fit, contact a qualified electrician. Do not attempt to defeat this safety feature.
2. Once plugged in, the red light will go on and the rollers will heat up quickly. Rollers are ready to use when the ready dot on the roller turns transparent white. (Please refer to HOW TO CURL YOUR HAIR for further instruction.)
3. Allow rollers to heat with lid closed, as this will provide the fastest, most efficient heatup. Once the rollers are hot, you can begin setting your hair. Allow rollers to heat longer for tighter curls. Never leave your hairsetter on and unattended. Always unplug the hairsetter when not in use. Allow the hairsetter to cool down after use, and store it in a safe place.

4. Hair should be clean and dry or slightly damp – never wet – when setting.

### USER MAINTENANCE

Your hairsetter is designed for professional use and is virtually maintenance free. This product represents the highest standards of workmanship and engineering research. If cleaning becomes necessary, disconnect the appliance from the power source. Allow the setter to cool. Clean the unit and the heating strips with a cloth. (Occasionally you may want to clean your rollers. Use a damp cloth and mild detergent or soap.) If any abnormal condition occurs, unplug the hairsetter, allow it to cool, and return it to an authorized service representative for repair.

### STORAGE

Allow hairsetter to cool. Handle cord carefully for longer life; avoid jerking or straining at plug connections. Place hairsetter out of reach of children in a safe, dry location.

### HOW TO CURL YOUR HAIR

– Jumbo rollers create smooth, sleek lines for softer, sophisticated hair styles

1. Position ends of hair on roller and wind toward the scalp. Roll up hair firmly, and secure with clip, crossing over roller. Do not place clip in roller slit.

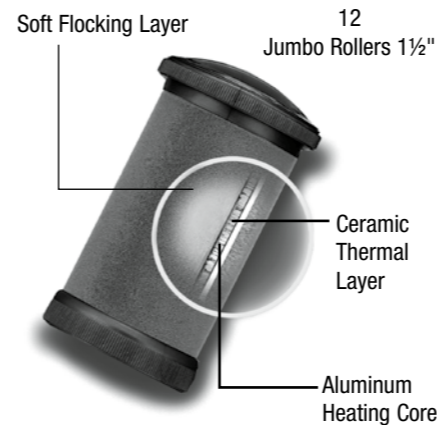
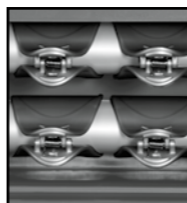


2. The firmness of the curl is regulated by the length of time the roller is left in your hair.

3. For tight, firm curls, leave rollers in the hair for at least ten minutes before removing. For soft, wavy curls, the rollers should be removed from the hair after a shorter period of time.

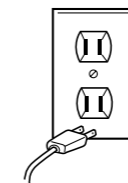
4. Removing roller: Hold roller in one hand while removing clip with the other. Gently drop roller (DO NOT PULL) and let curl bounce back after roller has been completely removed. Let cool for one minute for a firmly set curl, and then style your hair into a look that lasts for hours.

Clips conveniently store on rail for easy access. **IMPORTANT:** After using the hairsetter several times, you will find the best timing for the texture of your hair and for the result you desire.



**WARNING: IF YOU THINK THE POWER IS OFF WHEN THE SWITCH IS OFF, YOU'RE WRONG.**

### KEEP AWAY FROM WATER



Everyone knows that electricity and water are a dangerous combination. But did you know that an electrical appliance is still electrically live even if the switch is off? If the plug is in, the power is on. So when you are not using your appliances, keep them unplugged.

### ALWAYS UNPLUG SMALL APPLIANCES

**IF YOU LIVE OUTSIDE CANADA, PLEASE CONTACT YOUR LOCAL DISTRIBUTOR.**

### CANADIAN ONE YEAR REPLACEMENT WARRANTY

Dannyco Professional is the exclusive Canadian distributor of this product. We offer the following excellent warranty on your professional electrical appliance. Keep your sales slip. This is your proof of purchase and your guarantee. This guarantee is not valid in case of abuse, misuse, alterations or repairs done by unauthorized persons. Before returning your defective electrical product, please read the warranty conditions listed in this brochure.

Should your professional electrical appliance possess a manufacturer's defect, it may be exchanged by your distributor or Dannyco Professional at no charge within ONE YEAR from date of purchase, if the electrical appliance is accompanied by a proof of purchase.

If you are sending your defective appliance which is covered by this guarantee, directly to the Dannyco Professional Service Center, it must be accompanied by the following:

- 1) your dated sales slip;
- 2) a precise description of the defect;
- 3) your complete return address and

daytime phone number; and,  
4) a \$10 money order for postage and handling

Please return your defective appliance to:

ATTN: Dannyco Professional Service Center  
**CONAIR CONSUMER PRODUCTS ULC**  
100 Conair Parkway  
Woodbridge, Ontario  
L4H 0L2

This warranty applies only to residents of Canada. Products shipped from outside of Canada will not be processed and will not be returned to sender.

For questions regarding this product, you may call Dannyco Professional's Service Centre at:  
1-800-363-0707, or email us at [customerservice@dannyco.com](mailto:customerservice@dannyco.com).

IB-14/371A

Pour votre sécurité et afin de profiter pleinement de ce produit, veuillez toujours lire le manuel d'instructions avant l'utilisation.

# BabylissPRO™

## COFFRET DE MISE EN PLIS EN CÉRAMIQUE

Modèle BABHS33C

## CONSIGNES IMPORTANTES DE SÉCURITÉ

Lorsque vous utilisez des appareils électriques, particulièrement en la présence d'enfants, veillez à prendre quelques précautions élémentaires dont les suivantes :

### LIRE LES INSTRUCTIONS AVANT L'UTILISATION TENIR LOIN DE L'EAU

**DANGER** – Comme pour la plupart des appareils électriques, les pièces électriques demeurent sous tension même si le courant est coupé.

Pour réduire les risques fatals de décharge électrique :

1. **Débranchez toujours l'appareil immédiatement après l'avoir utilisé.**
2. N'utilisez pas l'appareil en prenant un bain.
3. Ne mettez pas ou ne rangez pas l'appareil dans un endroit où il pourrait tomber dans une baignoire ou un évier ou à partir desquels il pourrait être accessible.
4. Ne le mettez pas ou ne l'échappez pas dans l'eau ou dans un autre liquide.

5. **Si un appareil tombe dans l'eau, débranchez-le immédiatement; ne le saisissez pas.**

**MISE EN GARDE – Pour réduire les risques de brûlure, de feu, de décharge électrique ou de blessure :**

1. **Ne laissez jamais l'appareil sans surveillance s'il est branché.**
2. **Ne tirez pas sur le cordon, ne le tordez pas et ne l'enroulez pas autour de l'appareil.**
3. Une supervision étroite est requise lorsque l'appareil est utilisé par ou pour des enfants ou des personnes ayant certaines incapacités, ou à proximité d'eux.
4. N'utilisez cet appareil que pour l'usage pour lequel il a été conçu, tel que le décrit le présent manuel. N'utilisez pas d'accessoires non recommandés par BabylissPro.
5. **N'utilisez jamais cet appareil si le cordon ou la fiche est endommagé, s'il ne fonctionne pas bien, s'il a été échappé par terre ou endommagé ou s'il est tombé dans l'eau. Retournez l'appareil à un centre de service autorisé en vue d'un examen ou d'une réparation.**
6. Maintenez le cordon loin des surfaces chaudes.

7. N'obstruez jamais les ouvertures de l'appareil et ne le posez pas sur une surface souple comme un lit ou un divan, car les ouvertures risqueraient de s'obstruer. Dégagez les orifices des peluches, cheveux et autres débris.

8. N'utilisez jamais cet appareil pendant le sommeil.
9. N'échappez ou n'insérez jamais un objet dans une ouverture ou un tuyau.
10. Ne l'utilisez pas à l'extérieur ou là où l'on utilise des aérosols (vaporisateurs) ou administre de l'oxygène.
11. N'utilisez pas une rallonge avec cet appareil.
12. Ne touchez pas aux pinces en métal qui tiennent les rouleaux, car elles risquent d'être chaudes.
13. Ne touchez pas aux surfaces chaudes de l'appareil. Utilisez les poignées ou les boutons.

## CONSERVEZ CES INSTRUCTIONS

## CONSIGNES D'UTILISATION

**Utilisation de votre coffret de mise en plis**

1. Posez la trousse sur une surface ferme et plate. Abaissez le couvercle et branchez

le cordon sur une prise. Il est muni d'une fiche polarisée (une lame est plus large que l'autre). Par mesure de sécurité, cette fiche ne peut être insérée dans une prise polarisée que dans un sens. Si elle ne s'enfonce pas complètement, mettez-la dans l'autre sens. Si elle ne rentre toujours pas, adressez-vous à un maître électricien. Ne tentez pas de déjouer cette mesure de sécurité.

2. Une fois que l'appareil a été branché, le voyant rouge s'allumera et les rouleaux chaufferont rapidement. Ils seront prêts à être utilisés dès que le point sur le rouleau deviendra blanc transparent. (Veuillez lire la section intitulée « COMMENT FRISER VOS CHEVEUX » pour en savoir plus.)
3. Laissez les rouleaux chauffer en laissant le couvercle abaissé; ils chaufferont ainsi plus rapidement et efficacement. Une fois que les rouleaux sont chauds, vous pouvez commencer à faire votre mise en plis. Si vous voulez créer des boucles plus serrées, faites chauffer les rouleaux plus longtemps. Ne laissez jamais votre coffret de mise en plis en marche et sans surveillance. Débranchez-le toujours si vous ne l'utilisez pas. Laissez-le refroidir avant de le ranger dans un endroit sécuritaire.

4. Les cheveux doivent être propres et secs ou légèrement humectés, mais jamais mouillés lorsque vous faites votre mise en plis.

### ENTRETIEN

Votre coffret de mise en plis est conçu pour un usage domestique et ne demande pratiquement aucun entretien. Ce produit est le fruit de normes de fabrication les plus élevées et d'une recherche en ingénierie. Si un nettoyage est nécessaire, débranchez l'appareil de toute source d'alimentation. Laissez-le refroidir. Nettoyez l'appareil et les pinces chauffantes à l'aide d'un linge humide. Vous pouvez, à l'occasion, nettoyer les rouleaux. Utilisez pour ce faire un linge humide et un détergent ou du savon doux.) Si une condition anormale survient, débranchez le chauffe-bigoudis, laissez-le refroidir, puis retournez-le uniquement à un service après-vente autorisé où il sera réparé.

### RANGEMENT

Laissez refroidir le coffret de mise en plis. Manipulez soigneusement le cordon afin d'en prolonger la durée de vie; évitez de le tirer par coups secs ou de le soumettre à une surtension au niveau de la prise. Mettez-le dans un endroit sécuritaire, sec et hors de la portée des enfants.

### POUR FRISER VOS CHEVEUX

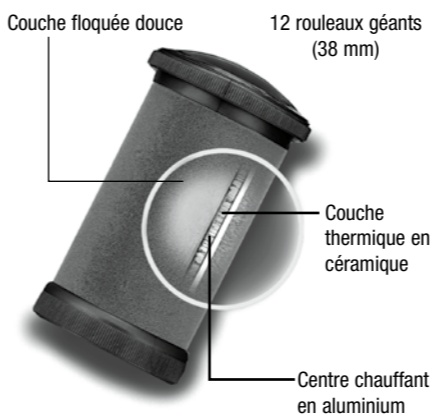
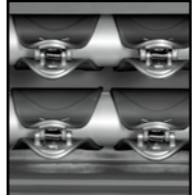
– Les rouleaux géants créent des lignes lisses et élégantes pour des coiffures douces et sophistiquées

1. Posez le bout d'une mèche de cheveux sur un rouleau et enroulez-la jusqu'au cuir chevelu. Enroulez la mèche fermement et fixez-la à l'aide d'une pince enfilée sur la largeur du rouleau. Ne mettez pas la pince dans la fente du rouleau.



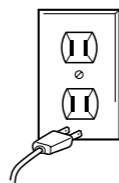
le rouleau. Laissez la mèche refroidir pendant une minute pour que la boucle soit ferme, puis coiffez vos cheveux en leur donnant un look qui tiendra des heures durant.

**IMPORTANT:** Lorsque vous aurez utilisé votre coffret de mise en plis plusieurs fois, vous serez en mesure de déterminer la durée qui convient en fonction de la texture de vos cheveux et du style que vous désirez créer. - Les rouleaux géants créent des styles sophistiqués avec des mèches lisses et douces.



**MISE EN GARDE : SI VOUS CROYEZ QUE LE COURANT EST COUPÉ QUAND L'APPAREIL EST ÉTEINT, VOUS VOUS TROMPEZ.**

### TENIR LOIN DE L'EAU



Tout le monde sait que l'eau et l'électricité ne font pas bon ménage. Mais saviez-vous qu'un appareil est toujours sous tension même quand il est éteint? S'il est branché, il est sous tension. Donc, si vous n'utilisez pas l'appareil, débranchez-le.

### DÉBRANCHEZ TOUJOURS LES PETITS ÉLECTROMÉNAGERS

**SI VOUS RÉSIDEZ À L'EXTÉRIEUR DU CANADA, VEUILLEZ COMMUNIQUER AVEC VOTRE DISTRIBUTEUR LOCAL.**

### GARANTIE DE REMPLACEMENT CANADIENNE D'UN AN

Dannyco Professionnel est le distributeur canadien exclusif de cet appareil électrique professionnel. Nous offrons la garantie exceptionnelle suivante sur votre appareil électrique professionnel. Conservez votre reçu de caisse, car c'est votre preuve d'achat et votre garantie. Cette garantie n'est pas valide si des personnes non autorisées ont fait un mauvais usage de l'appareil, ont tenté de le modifier ou de le réparer. Avant de retourner l'appareil électrique défectueux, veuillez lire les conditions de garantie inscrites à l'intérieur de ce dépliant.

Si votre appareil électrique professionnel présente un défaut de fabrication à l'intérieur D'UN AN suivant la date d'achat, vous pouvez l'échanger sans frais en le retournant à votre distributeur ou directement à Dannyco Professionnel, s'il est accompagné d'une preuve d'achat.

Si vous retournez l'appareil défectueux toujours sous garantie directement à Dannyco Professionnel, il doit être accompagné :

- 1) de votre reçu de caisse daté;

- 2) d'une description précise du problème;
- 3) de votre adresse de retour complète et votre numéro de téléphone de jour; et
- 4) d'un mandat-poste de 10 \$ pour couvrir les frais de port et de manutention

Veillez retourner l'appareil défectueux à:

ATT. : Centre De Service Dannyco Professionnel  
**CONAIR CONSUMER PRODUCTS ULC**  
100 Conair Parkway  
Woodbridge, Ontario  
L4H 0L2

Cette garantie s'applique uniquement aux résidents canadiens. Nous ne traiterons pas les produits provenant de l'extérieur du Canada et ne les retournerons pas à l'expéditeur.

Si vous avez des questions concernant ce produit, communiquez avec le centre de service Dannyco Professionnel au: 1-800-363-0707 ou écrivez à [customerservice@dannyco.com](mailto:customerservice@dannyco.com).

IB-14/371A

For your safety and continued enjoyment of this product, always read the instruction book carefully before using.

**BabylissPRO**

**CERAMIC HAIRSETTER**

Model BABHS33C